

WISSEN D O E J E Z O

ZOEKTOCHT NAAR ZEELT

Minischubjes, orangerode kraallogjes en een mysterieus goudgroen lijf: zeelt is een schitterende vis om te zien. Daarbij zorgt zijn machtige staartvin voor flink wat power. Maar vis wil iedereen wel vangen. Maar waar en hoe doe je dat?



Mysterieus, mooi en krachtig: zeelt is een supersportvis.

Zeelt komt vooral voor in wateren met veel plantengroei. Tussen de plantenstengels krioelt het van de kleine beestjes waar zeelten gek op zijn. Daar kunnen ze zich als ze jong zijn verschuilen voor rovers zoals de snoek. Verder zet de zeelt zijn eitjes af op planten. Overdag verstopten zeelten zich meestal tussen de planten, waar ze schaduw en beschutting vinden. 's Morgens vroeg en de avondschemering zijn daarom bij uitstek de momenten om op zeelt te gaan vissen. Overdag moet je zoeken naar plekken waar bomen, struiken of (water)planten schaduw brengen.

De zeelt voelt zich thuis in dichtbegroeid water.

RUSTIG AAN!

Vis daarom zo dicht mogelijk tegen waterplanten aan. Deze vind je meestal in de oeverszone, wat inhoudt dat je heel rustig aan moet doen om de vis niet voor je gaat vissen al van de stek te verjagen. Maak verschillende voerplekjes, waarbij het belangrijk is dat je niet teveel voert, en vis deze om de beurt af met een dobbertje. Als aas kun je blikmaïs, maden, brood, miniboilies, pellets en wormen (deze laatste pas weer vanaf de laatste zaterdag in mei!) of een combi van deze aassoorten gebruiken. Afhankelijk van het aas dat je gebruikt, kies je voor een sterke haak in de maten tussen 6 en 12.

TWIJFELAAR

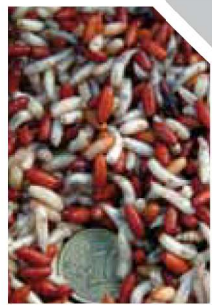
Als de zeelten uit hun schuilplaats komen en je voerplekje hebben gevonden, zie je dit vaak aan de hele kleine belletjes die op je stek verschijnen. Als het goed is, zal daarna je dobber beginnen te bewegen. Een stukje naar links, een beetje naar rechts, ietwat omhoog en af en toe even omlaag. Dit is typisch voor zeelt. In tegenstelling tot wat karper en brasem vaak doen, zal een zeelt je aas bijna nooit in één keer opslurpen. Wacht daarom geduldig met aanslaan totdat de vis de dobber echt onder water trekt – anders sla je meestal mis.

MATERIAAL CHECKLIST

- Lichte karperhengel (1 of 1¼ pond testcurve) van 3,60 m. Hiermee kun je de vis goed weghouden uit de waterplanten.
- Molen met een goede slip die is volgespeeld met 20/00 tot 25/00 nylon. Dit omdat je op korte afstand vist en nylon de klappen van een vluchtende vis beter opvangt dan gevlochten lijn.
- Een onderlijn van gevlochten materiaal (20 cm, 10 ponds) om het aas natuurlijker te kunnen presenteren.



Zorg dat je dicht bij het vuur zit: vis strak langs waterplanten!



Maden en casters, maïs, miniboilies en pellets; zeelt lust het alle maal.

